



# Geneeskundige Dagen Antwerpen 2014





# Constipatie bij Ouderen: Het Gebruik van Laxativa in Woonzorgcentra

Dr. Inge Bruynseels  
ASO geriatrie

# Overzicht Constipatie

- Inleiding/definitie
- Epidemiologie en risicofactoren
- Percentage laxativagebruik in WZC
- Pathofysiologie
- Evaluatie/diagnose
- Therapie
- Conclusie

# Inleiding

- Frequente klacht bij ouderen
- Kosten voor gezondheidsector
- Specialistenbezoeken
- Hospitalisaties
- Zelfs chirurgische ingrepen bij complicaties!
- Belangrijk effect op levenskwaliteit!

# Bristol Stool Chart

Type 1		Losse harde keutels, zoals noten (moeilijk uit te scheiden)
Type 2		Als een worst, maar klonterig
Type 3		Als een worst, maar met barstjes aan de buitenkant
Type 4		Als een worst of slang, glad en zacht
Type 5		Zachte keutels met duidelijke randen (makkelijk uit te scheiden)
Type 6		Zachte stukjes met gehavende randen, een papperige uitscheiding
Type 7		Waterig, geen vaste stukjes. Helemaal vloeibaar

# Definitie constipatie

- Variabel : symptoom en geen ziekte
- Rome III criteria: minstens 2 van volgende:
  - defecatiefrequentie  $\leq 2$  per week
  - hard persen tijdens defecatie
  - harde en/of keutelige defecatie
  - gevoel van incomplete defecatie
  - gevoel van anorectale obstructie of blokkade
  - digitale handelingen noodzakelijk om ontlasting te verwijderen
- Laatste 3 maanden
- Fecale impactie, incontinentie, overloopdiarree
- Alarmtekens!!!: veranderd stoelgangspatroon, tenesmen, ulceraties, bloeding, anemie

# Epidemiologie

- Prevalentie ± 10-30% algemene bevolking
- Bij ouderen tot 50%
- Vrouwen 2x zo vaak obstipatieklachten
- Huisarts: gemiddeld 2 nieuwe patiënten per maand, vooral jonge kinderen en ouderen
- Dagelijks laxativagebruik: 10-18% ouderen; tot 74% bij residenten van WZC

# Gebruik van laxativa in WZC van het Zorgbedrijf

WOONZORGCENTRUM	Laxativa-gebruikers	Totaal aantal residenten	Percentage
Bilzenhof	36	99	36%
Bloemenveld	64	136	47%
De Goede Tijd	40	95	42%
De Gulden Lelie	65	142	46%
De Pelikaan	48	114	42%
De Tol	40	107	37%
Europasquare	38	123	31%
Gitschotelhof	79	189	42%
Hof De Beuken	75	172	44%
Lichtenberg	65	147	44%
Lozanhof	101	297	34%
Melgeshof	65	239	27%
Monnikenhof	43	80	54%
Sint Anna	160	386	41%
Sint Bartholomeus	91	200	46%
Sint Maria	98	200	49%
Vinck - Heymans	93	247	38%
<b>totaal ZB</b>	<b>1201</b>	<b>2973</b>	<b>40%</b>



# Risicofactoren

- Vrouwelijk geslacht
- Lage calorie-intake – te weinig vezels en te veel geraffineerde suikers
- Fysiek inactief/bedlegerigheid
- obesitas
- Lage scholing/inkomen
- Medicatiegebruik
- Depressie
- Gewoontevorming: (eigen toilet, reflex uitstellen → sensibiliteit rectum vermindert)



# Pathofysiologie

- Primaire colorectale dysfunctie:
  - Trage transit
    - Myopathie
    - Neuropathie
    - Dyssynergie
  - Dyssynergetische defecatie (dyschezie)
    - Onmogelijkheid om feces uit anorectum te drijven tgv spanning bekkenbodemspieren (m.puborectalis) tgv verkeerd persen
    - Ouderen!
  - Irritable bowel syndrome
    - Abdominale pijn met wisselend stoelgangpatroon
    - Vaak viscerale hypersensitiviteit

# Pathofysiologie

- Secundair
  - Metabool: hypothyrodie, hypokaliëmie en hypercalciëmie, anorexie, diabetes
  - Neurologisch (verlies willekeurige controle en sensibiliteitsverlies rectum)
    - Perifeer: DM, autonome neuropathie, pseudo-obstructie
    - Centraal: MS, CVA, Parkinson, ruggenmergletsel
  - Myogeen: myotone dystrofie, sclerodermie
  - Medicatie
  - Depressie

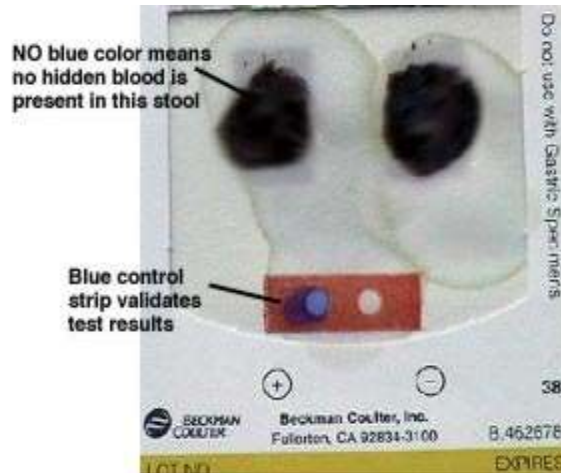
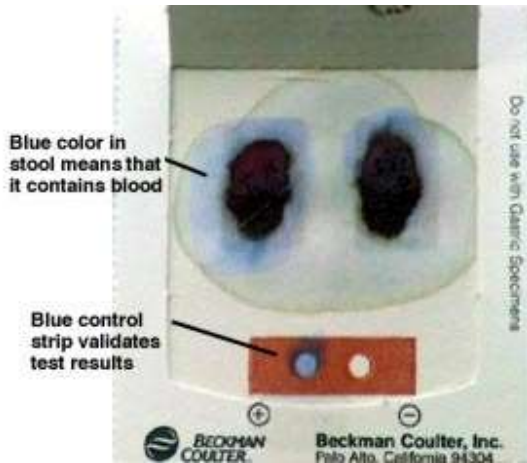
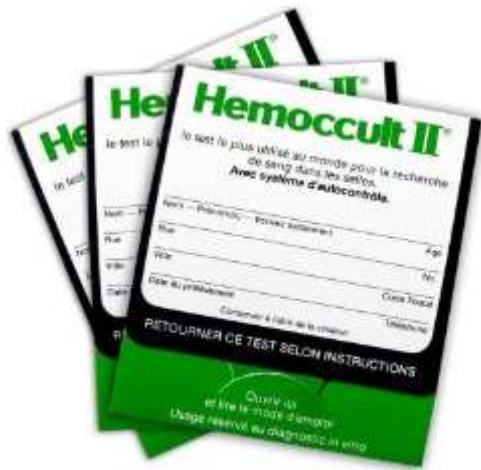
# Pathofysiologie

- **Medicatie:** antihistaminica; anticholinergica: TCA, anti-Parkinsonmiddelen; antispasmodica, antidepressiva, antipsychotica, ijzersupplementen, aluminium (antacida), opiaten, antihypertensiva, Ca-antagonisten, 5HT3 antagonisten
- Functioneel zonder duidelijk onderliggende oorzaak
- Multifactorieel!!!

# Evaluatie

- Anamnese: alarmsymptomen!
    - Hematochezie of positieve FOB
    - Obstructieve symptomen
    - Acuut begin
    - Therapieresistente constipatie
    - Vermagering
    - Veranderd stoelgangpatroon
    - Familiale VG: colonca, crohn, colitis ulcerosa
- meer uitgebreid technisch onderzoek

# Hemoccult<sup>®</sup> test versus iFOB



# Evaluatie

- **Klinisch onderzoek:**
  - **Abdominaal onderzoek**
  - **Rectaal toucher:** fecalomem, massa's, fissuren, hemorroiden, sfinctertonus, prostaathypertrofie, posterieure vaginale wand
- **Technisch onderzoek**
  - **Labo:** electrolyten, FBC, thyroid functie (best bij ouderen, doch niet EBM als geen alarmsymptomen)
  - **Beeldvorming:** niet standaard tenzij overloopdiarree
  - **Coloscopie:** bij alarmsymptomen – eerst FOB
  - **Fysiologische testing naar colorectale functie:** niet aangewezen bij ouderen

# Rx abdomen







# Therapie

- Levensstijl
- Dieetgewoonten
- Laxativa
  - Zwelmiddelen
  - Osmotische laxativa: WZC!!!
  - Contactlaxativa
  - Stoelgangsverzachters, suppo's en enema
  - Colon secretiemiddelen
  - Opioid antagonisten
  - 5HT(4) receptor agonisten
- Biofeedback-training

# Levensstijl

- Voldoende vochtinname: 2L/dag
- Voldoende lichaamsbeweging
- Regelmaat in defecatiepatroon
  - Geconditioneerde reflex – darmtraining
  - Zelfde tijdstip: na maaltijd / na beweging
- Patiënteducatie
  - 2x/dag
  - 30 minuten na maaltijd
  - niet langer dan 5 minuten persen



# Dieet: VEZELS

- Fecesmassa ↑
- Colondistentie → propulsie
- 20-25g per dag
- Voldoende vochtinname
- Effect na enkele weken
- NE: opgeblazen gevoel, flatulentie
- NIET bij DYSCHENZIE



# Dieet: vezelgehalte in voeding

Voedingsmiddel	Vezelgehalte, gram / eenheid
Appel (met schil)	3.5 per stuk
Dadels	13.5 per portie (100g)
Pompelmoes	1.6 per stuk
Druiven	2.6 per 10 stuks
Peer (met schil)	4.6 per stuk
Gedroogde pruimen	11.9 per 11 stuks
Aardbeien	3.0 per portie
Broccoli gekookt	5.0 per stengel
Spruiten gekookt	4.6 per 8 stuks
Wortelen gekookt	4.6 per portie
Erwten gekookt	7.2 per portie
Spinazie rauw - gekookt	4.1 – 8.0 per portie

# Dieet: vezelgehalte in voeding

Voedingsmiddel	Vezelgehalte, gram / eenheid
Courgette gekookt	4.2 per portie
Sla	2.0 per portie (halve krop)
Witte bonen in tomatensaus	18.6 per portie
Havermout	5.3 per portie
Roggebrood	1.0 per sneetje
Wit brood	0.55 per sneetje
Volkorenbrood	1.66 per sneetje
Bruine rijst	2.4 per portie
Spaghetti gekookt	1.0 per portie
Tarwezemelen	12.4 per portie
Haver	13.7 per portie
Pinda's	11.7 per portie



# LAXATIVA



# Laxativa

- Zwelmiddelen = bulkvormende laxativa = 1<sup>ste</sup> lijn
  - Werking ~ vezels: waterabsorptie feces → fecesmassa ↑ → motorische activiteit colon ↑
  - NE: impactie boven stricturen, gasontwikkeling en opgeblazen gevoel
  - CAVE bij ouderen: intestinale obstructie tgv onvoldoende vochtinname!!!
  - Vbn: psylliumzaad (Colofiber<sup>®</sup>), methylcellulose = niet-verteerbare polysacharide, tarwedextrine (Benefiber<sup>®</sup>)
  - Onvoldoende evidence based; pruimen meer effectief
  - Kostprijs!



# Laxativa

- Osmotische laxativa
  - Macrogol (Forlax<sup>®</sup>, Movicol<sup>®</sup>, Laxido<sup>®</sup>): intestinale vocht ↑, goede tolerantie bij ouderen, NE: nausea, krampen, flatulentie (Moviprep<sup>®</sup>). Duur!
  - Lactulose (Bifiteral<sup>®</sup>, Duphalac<sup>®</sup>) = synthetisch disacharide → monosacharide door bact in colon met osmotische eign. NE: gasvorming, opgeblazen gevoel, lagere tolerantie bij ouderen. Duur!
  - Sorbitol betere tolerantie en even effectief, goedkoop
  - Geen fosfaatlaxativa (Fleet Phospho Soda<sup>®</sup>)
  - Magnesiumsulfaat, NE: waterige feces, urgency en CAVE Mg-toxiciteit bij nierinsufficiëntie en ouderen!

# Laxativa

- Contactlaxativa = stimulerende agentia
  - Werking: intestinale motiliteit + actieve darmsecretie ↑
  - NE: krampen, elektrolytstoornissen (hypokaliëmie), deshydratie, nierinsufficiëntie (CAVE diuretica)
  - GEEN chronisch gebruik!
  - Vbn: bisacodyl (Dulcolax<sup>®</sup>, ook in suppo), senna (NE: pseudomelanosis coli = verkleuring darmslijmvlies)
  - Goedkoop

# Laxativa

- Stoelgangsverzachtters, suppo's en enemas
  - Geinstitutionaliseerde bejaarden met dyssynergetische defecatie en risico op faecale impactie
  - Suppo en lavementen: Glycerine suppo's (goedkoopst), Glycerol (Laxavit<sup>®</sup>), Sorbitol (Microlax<sup>®</sup>): lokaal osmotisch na 15min, NE rectale irritatie, in onderhoud
  - Enema: warm leidingwater of zeepsop (CAVE mucosabeschadiging) enkel om fecale impactie te voorkomen: peristaltiek ↑
  - GEEN fosfaatklysma (Fleet<sup>®</sup>) → complicaties als niet onmiddellijk geëvacueerd, dus zeker niet in onderhoud!
    - Hypotensie en volumedepletie
    - Hyperfosfatemie
    - Kaliumstoornissen
    - Metabole acidose
    - Ernstige hypocalciëmie (vnl. bij NI)
    - ECG veranderingen (verlengd QT)

# Laxativa

- Colon secretiemiddelen
  - Lubiprostone = oraal bicyclisch vetzuur: activeert chloorkanalen, getest bij ouderen, NE nausea, diarree
  - Linaclotide = guanylaat cyclase C receptor agonist: stimuleert intestinale vochtsecretie, NE ernstige diarree, ouderen???
- Opioid antagonisten:  $\mu$ -receptor antagonisten
  - Perifeer werkend, geen BHB-passage
  - Vbn: alvimopan en methylnaltrexone (Relistor<sup>®</sup>, SC)
  - Ouderen?

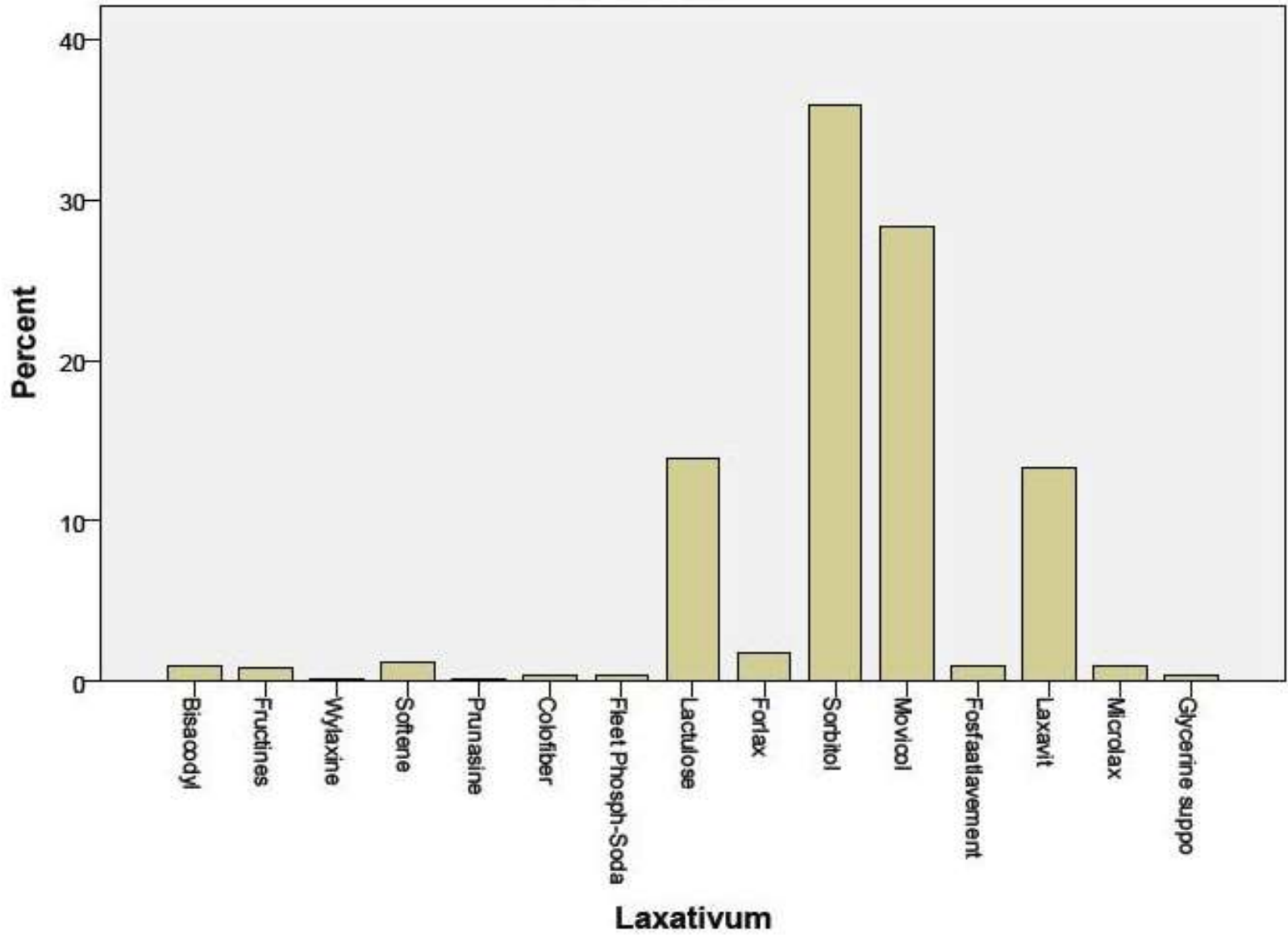
# Laxativa

- 5HT(4) receptor agonisten
  - Prucalopride (Resolor<sup>®</sup>) ~ chemisch verwant cisapride (Prepulsid<sup>®</sup>) doch geen TdP beschreven
  - Intestinale motiliteit ↑
  - NE: hoofdpijn, abdominale pijn, nausea
  - Veilig bij ouderen
  - CAVE ernstige NI
  - Max 2mg/dag gedurende 2 weken

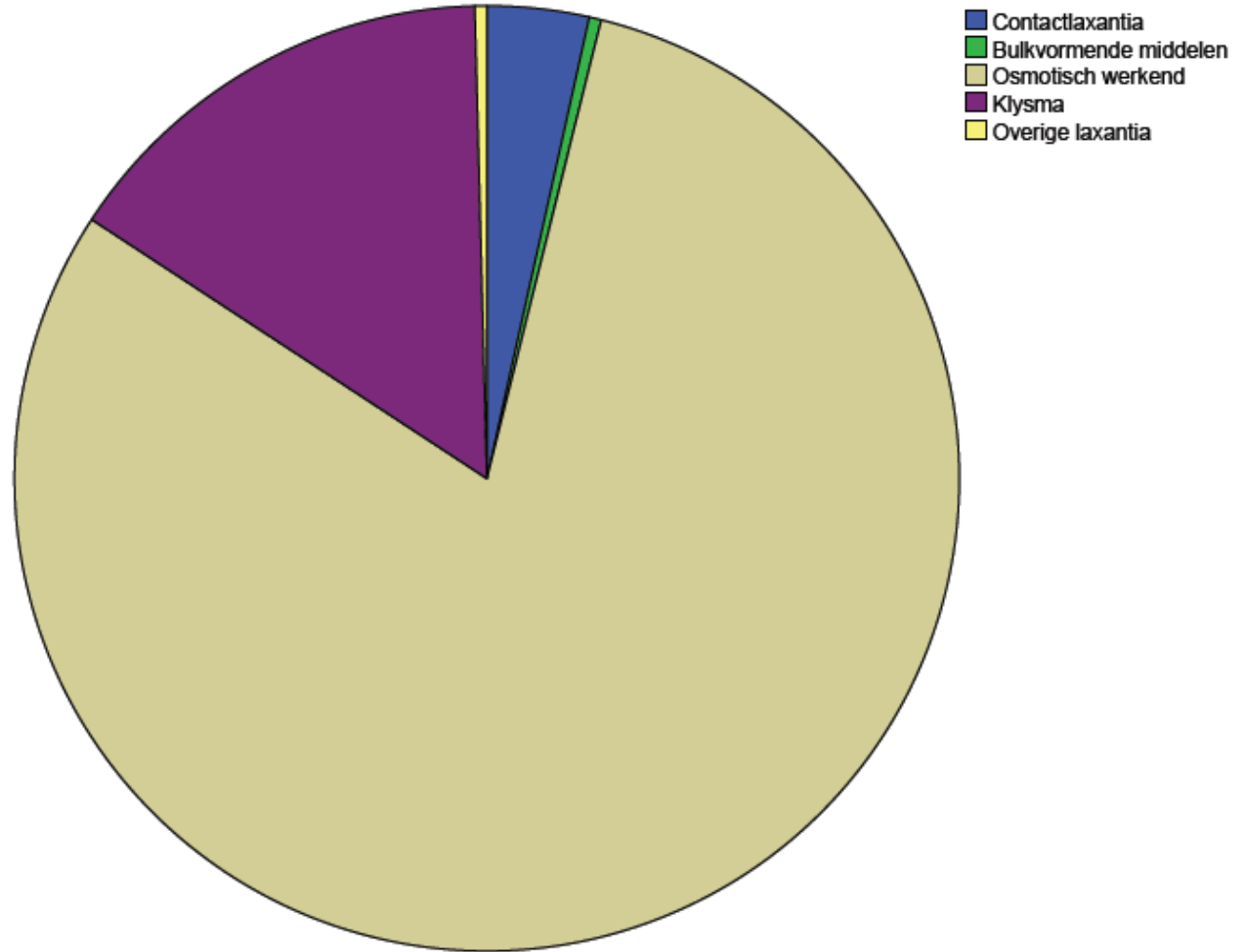
# Laxativa in WZC van het zorgbedrijf

1 soort	contact	16	1%
	bulkvormer	4	
	osmotisch	933	78%
	klysma	67	6%
	overige	2	
2 soorten	osm + cont	26	2%
	osm + klys	135	11%
	osm + overi	4	
3 soorten		14	1%

# Laxativum



### Laxatiefklasse





Custom Table

		Laxatiefklasse					
		Contactlaxantia		Bulkvormende middelen		Osmotisch werkend	
		Count	Row N %	Count	Row N %	Count	Row N %
WZC	Bilzenhof	1	1,0%	0	0,0%	38	37,3%
	Bloemenveld	8	5,2%	0	0,0%	57	37,0%
	De Goede Tijd	1	1,0%	0	0,0%	39	39,8%
	De Gulden Lelie	2	1,3%	0	0,0%	63	39,9%
	De Pelikaan	0	0,0%	0	0,0%	46	37,7%
	De TOL	0	0,0%	0	0,0%	39	34,8%
	Europasquare	3	2,3%	0	0,0%	34	26,2%
	Gitschotelhof	9	4,3%	0	0,0%	78	37,0%
	Hof De Beuken	3	1,6%	0	0,0%	71	37,6%
	Lichtenberg	0	0,0%	0	0,0%	61	37,4%
	Lozanahof	1	0,3%	3	1,0%	100	31,8%
	Melgeshof	1	0,4%	0	0,0%	61	24,6%
	Monnikenhof	2	2,2%	0	0,0%	45	50,0%
	Opnamepool	0	0,0%	0	0,0%	9	22,0%
	St Anna	13	3,1%	0	0,0%	150	35,3%
	St Bartholomeus	2	0,9%	0	0,0%	97	45,5%
	St Maria	4	1,7%	2	0,9%	93	40,1%
	Vinck-Heymans	1	0,4%	1	0,4%	96	36,2%

		Laxatiefklasse					
		Klysma		Overige laxantia		Geen laxantia	
		Count	Row N %	Count	Row N %	Count	Row N %
WZC	Bilzenhof	0	0,0%	0	0,0%	63	61,8%
	Bloemenveld	17	11,0%	0	0,0%	72	46,8%
	De Goede Tijd	3	3,1%	0	0,0%	55	56,1%
	De Gulden Lelie	16	10,1%	0	0,0%	77	48,7%
	De Pelikaan	9	7,4%	1	0,8%	66	54,1%
	De TOL	6	5,4%	0	0,0%	67	59,8%
	Europasquare	8	6,2%	0	0,0%	85	65,4%
	Gitschotelhof	14	6,6%	0	0,0%	110	52,1%
	Hof De Beuken	16	8,5%	2	1,1%	97	51,3%
	Lichtenberg	19	11,7%	1	0,6%	82	50,3%
	Lozanahof	14	4,5%	0	0,0%	196	62,4%
	Melgeshof	11	4,4%	1	0,4%	174	70,2%
	Monnikenhof	6	6,7%	0	0,0%	37	41,1%
	Opnamepool	2	4,9%	0	0,0%	30	73,2%
	St Anna	36	8,5%	0	0,0%	226	53,2%
	St Bartholomeus	5	2,3%	0	0,0%	109	51,2%
	St Maria	31	13,4%	0	0,0%	102	44,0%
	Vinck-Heymans	12	4,5%	1	0,4%	154	58,1%

# Biofeedback- training

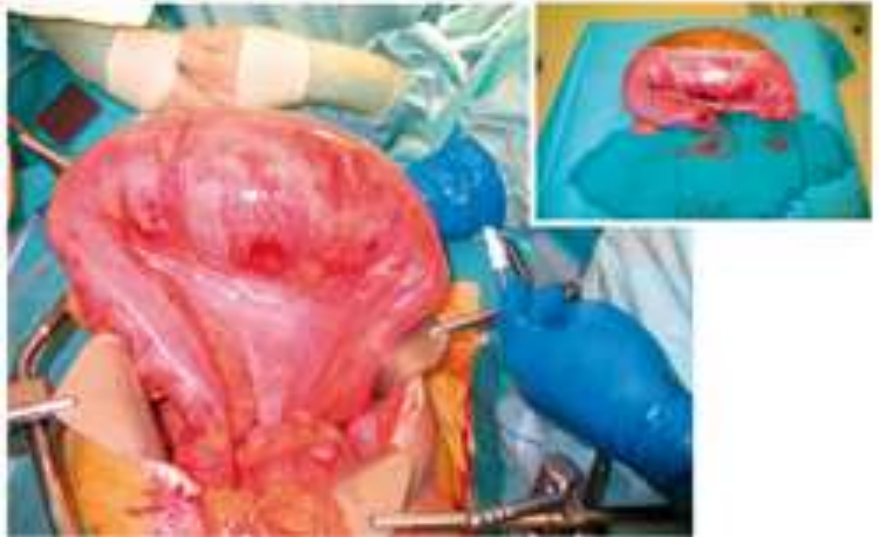


- Bij dyschezie
- Cognitieve training : controle over bekkenbodem- en abdominale spieren: hoe te relaxeren?
- EMG-oppervlakte elektroden
- Superieur bij dyssynergetische defecatie
- Individualiseer! Cognitieve functie?

# Fecale Impactie

- Geen gevoel van aanwezigheid van stoelgang in het rectum
- Verminderde mobiliteit en perceptiestoornis
- Rectaal toucher en evt. Rx abdomen
- Enema en nadien onderhoudsdosis oraal
- Soms noodzaak tot rectaal sonde of coloscopie

# Fecaloom



Luiten et al., Medisch Contact, maart 2011

# Conclusie

- Definitie variabel
- Frequent voorkomend probleem, laxativagebruik bij ouderen hoog
- Functioneel of secundair, vaak multifactorieel
- Alarmsymptomen!!
- Basis klinisch onderzoek, rectaal toucher
- 1<sup>ste</sup> lijn: levensstijl en voeding
- 2<sup>de</sup> lijn onderhoudsdosis laxativa
  - Vaak nodig bij ouderen
  - 1<sup>ste</sup> keuze osmotische laxativa
- Geen fosfaatlavementen!

Dank u voor uw aandacht!

